

สรุปผลการประชุมรับฟังความคิดเห็นของประชาชน ครั้งที่ 1 ต่อขอบเขตการศึกษาและจัดทำรายงานการประเมินผลกระทบสิ่งแวดล้อม โครงการท่อส่งก๊าซธรรมชาติไปยังโรงไฟฟ้าบูรพาพาวเวอร์ ของ บริษัท บูรพา พาวเวอร์ เจเนอเรชั่น จำกัด

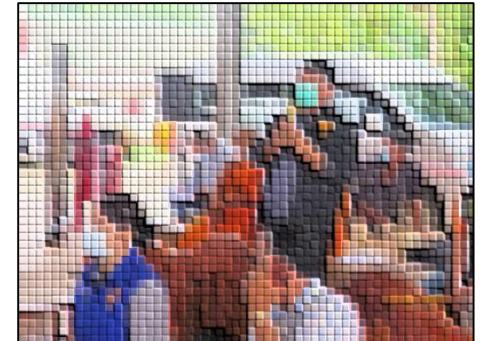


ตามที่บริษัท บูรพา พาวเวอร์ เจเนอเรชั่น จำกัด ได้มอบหมายให้บริษัท ทีแอลที คอนซัลแตนท์ จำกัด ดำเนินการศึกษาและจัดทำรายงานการประเมินผลกระทบสิ่งแวดล้อมโครงการท่อส่งก๊าซธรรมชาติไปยังโรงไฟฟ้าบูรพาพาวเวอร์ของ บริษัท บูรพา พาวเวอร์ เจเนอเรชั่น จำกัด โดยมีพื้นที่ศึกษารศมีข้างละ 500 เมตร จากกึ่งกลางแนวท่อก๊าซฯ ของโครงการครอบคลุมพื้นที่บางส่วนของ ตำบลเกาะขนุน และตำบลเขาหินซ้อน อำเภอพนมสารคาม จังหวัดฉะเชิงเทรา

บริษัทที่ปรึกษาฯ ได้ดำเนินการจัดประชุมรับฟังความคิดเห็นของประชาชน ครั้งที่ 1 ต่อขอบเขตการศึกษาและจัดทำรายงานการประเมินผลกระทบสิ่งแวดล้อม โครงการท่อส่งก๊าซธรรมชาติไปยังโรงไฟฟ้าบูรพาพาวเวอร์ของ บริษัท บูรพา พาวเวอร์ เจเนอเรชั่น จำกัด แล้วเสร็จในวันพุธที่ 14 กันยายน พ.ศ. 2565 เวลา 09.00 – 12.00 น. ณ ศาลาอเนกประสงค์ วัดบรรมงสุวรรณาราม (วัดม่วงโพรง) ตำบลเขาหินซ้อน อำเภอพนมสารคาม จังหวัดฉะเชิงเทรา โดยมีจำนวนผู้เข้าร่วมประชุมรวม 127 ราย สามารถสรุปผลการประชุมรับฟังความคิดเห็นของประชาชน ครั้งที่ 1 ได้ดังนี้

จำนวนผู้เข้าร่วมประชุมรับฟังความคิดเห็นของประชาชน ครั้งที่ 1

กลุ่มเป้าหมายตามแนวทางของสำนักงานนโยบายและแผนทรัพยากรธรรมชาติและสิ่งแวดล้อม (สผ.)	จำนวนผู้เข้าร่วมประชุม (ราย)
กลุ่มที่ 1 ผู้ได้รับผลกระทบ	94
กลุ่มที่ 2 ผู้ที่รับผิดชอบจัดทำรายงานการประเมินผลกระทบสิ่งแวดล้อม	16
กลุ่มที่ 3 ผู้ที่ทำหน้าที่พิจารณารายงานการประเมินผลกระทบสิ่งแวดล้อม	ไม่มีผู้เข้าร่วมประชุม
กลุ่มที่ 4 หน่วยงานราชการในระดับต่างๆ	27
กลุ่มที่ 5 องค์กรเอกชนด้านการคุ้มครองสิ่งแวดล้อม องค์กรพัฒนาเอกชน สถาบันการศึกษา และนักวิชาการอิสระ	2
กลุ่มที่ 6 สื่อมวลชน	4
กลุ่มที่ 7 ประชาชนทั่วไป	0
รวม	127*



หมายเหตุ : * จำนวนผู้เข้าร่วมประชุมไม่รวมเจ้าของโครงการและบริษัทที่ปรึกษา

ติดต่อสอบถามหรือแสดงความคิดเห็นต่อโครงการได้ที่

บริษัท บูรพา พาวเวอร์ เจเนอเรชั่น จำกัด (เจ้าของโครงการ)
94/1 หมู่ที่ 3 ตำบลเขาหินซ้อน อำเภอพนมสารคาม จังหวัดฉะเชิงเทรา 24120
ติดต่อ คุณอารีย์ จักษ์ตรีมงคล
โทรศัพท์ 085-835-0190 E-mail : aree_j@npp.co.th

บริษัท ทีแอลที คอนซัลแตนท์ จำกัด (บริษัทที่ปรึกษาด้านสิ่งแวดล้อม)
152 ถนนนวลจันทร์ แขวงนวลจันทร์ เขตบึงกุ่ม กทม. 10230
ติดต่อ คุณวิรดา เมืองเงิน
โทรศัพท์ 087-356-1782, 02-509-9000 ต่อ 2323
โทรสาร 02-509-9047 อีเมล : wirada_m@team.co.th

สรุปประเด็นคำถาม ข้อห่วงกังวลและข้อเสนอแนะ
จากเวทีการประชุมรับฟังความคิดเห็นของประชาชน ครั้งที่ 1
โครงการท่อส่งก๊าซธรรมชาติไปยังโรงไฟฟ้าบูรพาพาวเวอร์
ของบริษัท บูรพา พาวเวอร์ เจเนอเรชั่น จำกัด

ประเด็นข้อห่วงกังวล/ข้อเสนอแนะ	ข้อชี้แจง/ข้อชี้แจงเพิ่มเติม
1. ด้านรายละเอียดโครงการ	
ใบแสดงความคิดเห็นของผู้เข้าร่วมประชุม: โครงการจะดำเนินการก่อสร้างเสร็จเมื่อใด	ผู้อำนวยการด้านสิ่งแวดล้อม บริษัท ทีแอลที คอนซัลแตนท์ จำกัด: โครงการจะเริ่มดำเนินการก่อสร้างภายหลังรายงานการประเมินผลกระทบสิ่งแวดล้อมของโครงการได้รับความเห็นชอบ และได้รับอนุญาตก่อสร้างจากหน่วยงานที่เกี่ยวข้อง คาดว่าจะเริ่มก่อสร้างประมาณปี 2568 ใช้ระยะเวลาก่อสร้างประมาณ 15 เดือน โดยจะก่อสร้างแล้วเสร็จประมาณปลายปี 2570
ใบแสดงความคิดเห็นของผู้เข้าร่วมประชุม: หากท่อส่งก๊าซฯ ของโครงการเกิดปัญหา ประชาชนสามารถแจ้งเหตุได้ที่ใด	ผู้อำนวยการด้านสิ่งแวดล้อม บริษัท ทีแอลที คอนซัลแตนท์ จำกัด: ในช่วงก่อสร้างให้แจ้งมายังบริษัท บูรพา พาวเวอร์ เจเนอเรชั่น จำกัด ซึ่งเป็นบริษัทเจ้าของโครงการ แต่ภายหลังการก่อสร้างแล้วเสร็จจะมีการโอนกรรมสิทธิ์ในดูแลรักษาระบบท่อให้กับบริษัท ปตท. จำกัด (มหาชน) เมื่อมีการโอนกรรมสิทธิ์เรียบร้อยแล้ว ให้แจ้งไปยัง ปตท. ต่อไป ทั้งนี้ในการประชุมรับฟังความคิดเห็นครั้งต่อไป โครงการจะนำเสนอช่องทางการรับเรื่องร้องเรียนให้ทราบอีกครั้ง
ใบแสดงความคิดเห็นของผู้เข้าร่วมประชุม: ในระยะก่อสร้างโครงการใช้คนงานก่อสร้างกี่คน และมีการกำกับดูแลคนงานก่อสร้างอย่างไร	ผู้จัดการโครงการ บริษัท บูรพา พาวเวอร์ เจเนอเรชั่น จำกัด: จำนวนคนงานก่อสร้างของโครงการสูงสุดไม่เกิน 200 คนต่อวัน ซึ่งจะมีการแบ่งผู้รับเหมาออกเป็นหลายทีมงาน อย่างไรก็ตาม โครงการจะกำหนดมาตรการในการกำกับดูแลคนงานก่อสร้างเพื่อใช้เป็นข้อกำหนดในการคัดเลือกและควบคุมผู้รับเหมาในการก่อสร้างต่อไป
ใบแสดงความคิดเห็นของผู้เข้าร่วมประชุม: การก่อสร้างท่อส่งก๊าซฯ ของโครงการดำเนินการในช่วงกลางวันหรือกลางคืน เพราะหากดำเนินการในเวลากลางคืนเกรงว่าจะเกิดอันตราย	ผู้อำนวยการด้านสิ่งแวดล้อม บริษัท ทีแอลที คอนซัลแตนท์ จำกัด: การก่อสร้างของโครงการจะดำเนินการในช่วงเวลากลางวัน ยกเว้นกิจกรรมบางประเภทที่จะต้องมีการดำเนินการต่อเนื่อง เช่น การวางท่อแบบเจาะลอด ซึ่งโครงการจะมีการแจ้งให้ชุมชน และผู้ใช้เส้นทางดังกล่าวทราบล่วงหน้า
ใบแสดงความคิดเห็นของผู้เข้าร่วมประชุม: หลังการก่อสร้างจะมีการคืนพื้นผิวการจราจรอย่างไร	ผู้อำนวยการด้านสิ่งแวดล้อม บริษัท ทีแอลที คอนซัลแตนท์ จำกัด: การก่อสร้างของโครงการจะใช้พื้นที่เขตทางในการวางท่อเป็นหลัก ซึ่งมีความกว้างเพียงพอในการก่อสร้างและวางเครื่องจักร ทั้งนี้ หากมีการรบกวนผิวจราจรโครงการจะดำเนินการให้มีผลกระทบน้อยที่สุด และจะคืนสภาพผิวจราจรดังกล่าวให้มีสภาพเหมือนเดิมหรือดีกว่าเดิม รายละเอียดการดำเนินการก่อสร้างจะนำเสนอในการประชุมครั้งต่อไป
ใบแสดงความคิดเห็นของผู้เข้าร่วมประชุม: แม้โครงการจะวางท่อส่งก๊าซฯ ในเขตทาง แต่อาจสร้างความเสียหายต่อมันสำปะหลังที่ชาวบ้านปลูกอยู่ในเขตทาง ดังนั้นจะมีการเยียวยาอย่างไร	ผู้อำนวยการด้านสิ่งแวดล้อม บริษัท ทีแอลที คอนซัลแตนท์ จำกัด: ประเด็นดังกล่าว บริษัทที่ปรึกษาจะนำไปหารือกับโครงการ และจะนำมาแจ้งให้ทราบในการประชุมครั้งต่อไป
ใบแสดงความคิดเห็นของผู้เข้าร่วมประชุม: ชาวบ้านจะประกอบอาชีพใกล้เคียงกับแนวท่อส่งก๊าซฯ ได้หรือไม่	ผู้อำนวยการด้านสิ่งแวดล้อม บริษัท ทีแอลที คอนซัลแตนท์ จำกัด: ภายหลังการก่อสร้างและคืนสภาพพื้นที่แล้วเสร็จ จะมีการติดตั้งป้ายเตือนเพื่อแสดงตำแหน่งท่อส่งก๊าซฯ ใต้ดิน ซึ่งจะมีชื่อยกเว้นในการดำเนินกิจกรรมบางอย่าง เช่น ห้ามการขุด ตอก สร้างสิ่งปลูกสร้าง และปลูกไม้ยืนต้น ภายในรัศมีข้างละ 2.5 เมตรจากแนวท่อฯ หากไม่แน่ใจว่ากิจกรรมดังกล่าวสามารถดำเนินการได้หรือไม่ ให้แจ้งไปยังบริษัท ปตท. จำกัด (มหาชน) เพื่อให้มาช่วยตรวจสอบ ซึ่งมีรายละเอียดการติดต่อแสดงอยู่บนป้ายเตือน

สรุปประเด็นคำถาม ข้อห่วงกังวลและข้อเสนอแนะ
จากเวทีการประชุมรับฟังความคิดเห็นของประชาชน ครั้งที่ 1
โครงการท่อส่งก๊าซธรรมชาติไปยังโรงไฟฟ้าบูรพาพาวเวอร์
ของบริษัท บูรพา พาวเวอร์ เจเนอเรชั่น จำกัด (ต่อ)

ประเด็นข้อห่วงกังวล/ข้อเสนอแนะ	ข้อชี้แจง/ข้อชี้แจงเพิ่มเติม
2. ด้านสิ่งแวดล้อม	
กำหนดตำบลเกาะขนุน: ต้องการให้โครงการอธิบายเรื่องรายละเอียดการตรวจวัดคุณภาพสิ่งแวดล้อมของโครงการที่จะดำเนินการ	ผู้ชำนาญการด้านสิ่งแวดล้อม บริษัท ทีแอลที คอนซัลแตนท์ จำกัด: โครงการจะมีการตรวจวัดคุณภาพสิ่งแวดล้อมในพื้นที่ เพื่อประกอบการศึกษาดังนี้ <ul style="list-style-type: none"> ▪ <u>คุณภาพอากาศ</u> ในบรรยากาศทั่วไป และระดับเสียง ตรวจวัด 7 วันต่อเนื่อง จำนวน 1 สถานี บริเวณหมู่บ้านบ้านสวนน้ำใส 5 ▪ <u>ทรัพยากรดิน</u> จำนวน 1 สถานี บริเวณชุดดินวารินที่อยู่ตามแนวท่อส่งก๊าซฯ ▪ <u>ปริมาณจราจร</u> ในวันทำการและวันหยุดเป็นเวลา 3 วัน จำนวน 1 สถานี บริเวณถนนทางเข้า-ออก ของสวนอุตสาหกรรม 304 อินดัสเตรียล พาร์ค 2 ▪ <u>สำรวจสภาพเศรษฐกิจ-สังคม</u> กลุ่มหน่วยงานราชการ สถานที่อ่อนไหว สถานที่ประกอบการ ผู้นำชุมชน และครัวเรือน ในพื้นที่ศึกษารัศมีข้างละ 500 เมตร จากแนวท่อส่งก๊าซฯ โดยผลการศึกษาและมาตรการลดผลกระทบจะนำเสนอในการประชุมครั้งต่อไป
ประชาชนหมู่ที่ 3 ต.เกาะขนุน/ใบแสดงความคิดเห็นของผู้เข้าร่วมประชุม: ช่วงการก่อสร้างโครงการมีผลกระทบอะไรบ้าง	ผู้ชำนาญการด้านสิ่งแวดล้อม บริษัท ทีแอลที คอนซัลแตนท์ จำกัด: กิจกรรมการก่อสร้างท่อส่งก๊าซฯ โดยทั่วไป อาจก่อให้เกิดผลกระทบ อาทิเช่น <ul style="list-style-type: none"> ▪ <u>ฝุ่นละออง</u> จากการขุดเปิดพื้นที่เพื่อวางท่อ หรือการขุดบ่อรับ-บ่อส่ง สำหรับวิธีการดินลวด/เจาะลวด ▪ <u>เสียงดัง/เสียงรบกวน</u> จากเครื่องจักรที่ใช้ในการก่อสร้าง ▪ <u>การคมนาคมขนส่ง</u> จากการขนส่งวัสดุอุปกรณ์ คนงาน เครื่องจักรต่างๆ ทำให้ปริมาณจราจรเพิ่มขึ้น หรือกีดขวางการจราจร
ประชาชนหมู่ที่ 13 ต.เกาะขนุน: กรณีท่อส่งก๊าซระเบิดจะถึงชุมชนหรือไม่	ผู้ชำนาญการด้านสิ่งแวดล้อม บริษัท ทีแอลที คอนซัลแตนท์ จำกัด: โครงการจะมีการประเมินผลกระทบด้านความเสี่ยงอันตรายร้ายแรงจากท่อส่งก๊าซ หากเกิดการรั่วไหลและติดไฟในกรณีต่างๆ ซึ่งจะนำเสนอผลการศึกษาในการประชุมครั้งต่อไป อย่างไรก็ตาม โครงการได้มีการออกแบบท่อเพื่อรองรับการขยายตัวของชุมชนในอนาคต ในขั้นตอนการก่อสร้างจะมีการตรวจสอบท่อตามรอยเชื่อม และใช้แรงดันน้ำในการทดสอบรอยรั่วของท่อตลอดแนวก่อนฝังกลบ โดยภายหลังการก่อสร้างแล้วเสร็จจะมีการดูแลรักษาท่อ เช่น การป้องกันการฝูกร่อนผิวท่อด้วยไฟฟ้า การตรวจสอบภายในด้วยกระสวย (PIG) เป็นต้น
3. การมีส่วนร่วมของประชาชน	
กำหนดตำบลเกาะขนุน: โครงการมีการจัดเวทีความรับฟังความคิดเห็นในลักษณะนี้ครบคลุมดีแล้ว แต่เสนอแนะให้ใช้จอที่มีขนาดใหญ่กว่านี้	ผู้ชำนาญการด้านสิ่งแวดล้อม บริษัท ทีแอลที คอนซัลแตนท์ จำกัด: โครงการรับเป็นข้อเสนอแนะ โดยจะปรับปรุงในการจัดประชุมครั้งต่อไป
ใบแสดงความคิดเห็นของผู้เข้าร่วมประชุม: โครงการมีการจัดตั้งกองทุนเหมือนกองทุนโรงไฟฟ้าหรือไม่	ผู้ชำนาญการด้านสิ่งแวดล้อม บริษัท ทีแอลที คอนซัลแตนท์ จำกัด: โครงการท่อส่งก๊าซฯ ไม่มีการจัดตั้งกองทุนเหมือนกองทุนโรงไฟฟ้า แต่อย่างไรก็ตาม เนื่องจากพื้นที่ของกองทุนโรงไฟฟ้าบูรพาพาวเวอร์ ได้ครอบคลุมพื้นที่ตามแนวท่อส่งก๊าซฯ ของโครงการอยู่แล้ว จึงสามารถใช้กองทุนไฟฟ้าเพื่อพัฒนาพื้นที่ดังกล่าวได้
ประชาชนหมู่ที่ 13 ต.เกาะขนุน: โครงการมีกิจกรรมร่วมกับชุมชนในพื้นที่อย่างไร	ประธานเจ้าหน้าที่ บริษัท บูรพา พาวเวอร์ เจเนอเรชั่น จำกัด: โครงการได้มีทีมงานชุมชนสัมพันธ์ซึ่งมีส่วนร่วมกิจกรรมกับชุมชนมาเป็นเวลาหลายปีแล้ว โดยที่ผ่านมาโครงการได้มีการสนับสนุนกิจกรรมต่างๆ ในพื้นที่ ไม่ว่าจะเป็นกิจกรรมด้านวัฒนธรรมประเพณี กิจกรรมทางศาสนา กิจกรรมด้านการศึกษา และกิจกรรมด้านสิ่งแวดล้อม หากชุมชนต้องการให้โครงการสนับสนุนด้านใดโครงการก็ยินดี โดยสามารถติดต่อมาผ่านทีมงานชุมชนสัมพันธ์ หรือผู้นำชุมชนในพื้นที่

สรุปประเด็นคำถาม ข้อห่วงกังวลและข้อเสนอแนะ
จากเวทีการประชุมรับฟังความคิดเห็นของประชาชน ครั้งที่ 1
โครงการท่อส่งก๊าซธรรมชาติไปยังโรงไฟฟ้าบูรพาพาวเวอร์
ของบริษัท บูรพา พาวเวอร์ เจเนอเรชั่น จำกัด (ต่อ)

ประเด็นข้อห่วงกังวล/ข้อเสนอแนะ	ข้อชี้แจง/ข้อชี้แจงเพิ่มเติม
4. ด้านอื่นๆ	
<p>กำนันตำบลเกาะขนุน: ฝ่ายโครงการช่วยประสานงานกับ กกพ. ในประเด็นกองทุนพัฒนาไฟฟ้า ในส่วนของพื้นที่ตำบลเกาะขนุน เนื่องจากเขตปกครองในรายงานการประเมินผลกระทบสิ่งแวดล้อมของโครงการโรงไฟฟ้ายึดตามเอกสารของ อบต. ซึ่งไม่ได้มีการแก้ไขตามสภาพพื้นที่จริงนานแล้ว เกรงว่าชุมชนหมู่ที่ 5 และหมู่ที่ 15 ต.เกาะขนุน จะไม่ได้รับประโยชน์จากกองทุนพัฒนาไฟฟ้าดังกล่าว</p>	<p>ผู้อำนวยการด้านสิ่งแวดล้อม บริษัท ทีแอลที คอนซัลแตนท์ จำกัด: โครงการจะนำไปหารือและประสานกับทาง กกพ. ต่อไป</p>
<p>เจ้าอาวาสวัดแหลมเขาจันทร์: ฝ่ายโครงการช่วยดูแลผลกระทบจากการก่อสร้างบ่อกักเก็บน้ำดิบ ของบริษัท อินดัสเตรียล วอเตอร์ ซัพพลาย จำกัด ทำให้เกิดน้ำท่วมในพื้นที่ หมู่ที่ 3 ต.เขาหินซ้อน ขอให้ผู้ที่มีอำนาจตัดสินใจลงไปตรวจสอบด้วย</p>	<p>ประธานเจ้าหน้าที่ บริษัท บูรพา พาวเวอร์ เจเนอเรชั่น จำกัด: โครงการจะนำไปหารือและประสานบริษัท อินดัสเตรียล วอเตอร์ ซัพพลาย จำกัด ต่อไป</p>
<p>ประชาชนหมู่ที่ 13 ต.เกาะขนุน: โรงไฟฟ้าบูรพาพาวเวอร์สามารถเปลี่ยนเชื้อเพลิงจากก๊าซธรรมชาติเป็นถ่านหินได้หรือไม่</p>	<p>ผู้จัดการโครงการ บริษัท บูรพา พาวเวอร์ เจเนอเรชั่น จำกัด: โรงไฟฟ้าบูรพาพาวเวอร์ได้ออกแบบเครื่องจักรต่างๆ ภายในโครงการให้ใช้ก๊าซธรรมชาติเป็นเชื้อเพลิงเท่านั้น จึงไม่สามารถเปลี่ยนเชื้อเพลิงจากก๊าซธรรมชาติเป็นถ่านหินได้</p>